

Histoire:

Ehrenfried, nommé Ezzo fils du comte palatin de Lorraine Hermann a qui appartenait la région de Brauweiler, épousa en 991 à Brauweiler Mathilde fille de l'empereur Otton II et de l'impératrice Theophanou. Ils eurent trois fils qui occupèrent des fonctions importantes dans l'empire et sept filles. L'une d'elles Richeza se maria et devint la première reine de Pologne.

Elle fut la bienfaitrice de Brauweiler. Les autres filles furent nommées à la tête d'abbayes célèbres. En 1024 le pape Benoît VIII donna l'autorisation à Ezzo et Mathilde de fonder une abbaye bénédictine à Brauweiler et leurs fit don de reliques de Saint Nicolas. Poppo abbé réformateur de Stablo et Malmedy adepte d'une règle bénédictine stricte fut chargé de la fondation. La consécration par l'archevêque Pilgrim du monastère et de l'église placés sous la protection de Saint Nicolas et Saint Médard eu lieu en 1028.

Les moines suivirent la règle de Saint Benoît et son principe Ora et labora (Prie et travaille). Les périodes de prospérité de la vie monastique alternèrent avec les époques difficiles d'épidémies, de guerres et de mauvaises récoltes. Riches et pauvres, rois et pèlerins profitèrent de l'hospitalité des moines. Bernard de Clairvaux prêcha la croisade dans l'abbaye en 1147. Sur le chemin de son couronnement à Aix La Chapelle l'empereur Charles Quint séjourna avec sa suite dans l'abbaye en 1520.

Quelques années seulement après l'achèvement de la Prélature de style baroque les troupes françaises de la Révolution pénétrèrent en Rhénanie en 1794. L'abbaye comme les autres établissements religieux fut dissoute en 1802 par Napoléon. L'abbatiale devint église paroissiale. L'administration française installa dans les bâtiments de l'abbaye un dépôt de mendicité. En 1815 la Rhénanie passa sous l'autorité de la Prusse qui fit de l'abbaye un établissement de travail et de redressement. A l'époque du National-socialisme la police secrète faisant régner sa terreur utilisa les cellules comme prison. A la fin de la Deuxième Guerre Mondiale les bâtiments abritèrent d'anciens travailleurs étrangers recrutés de force.

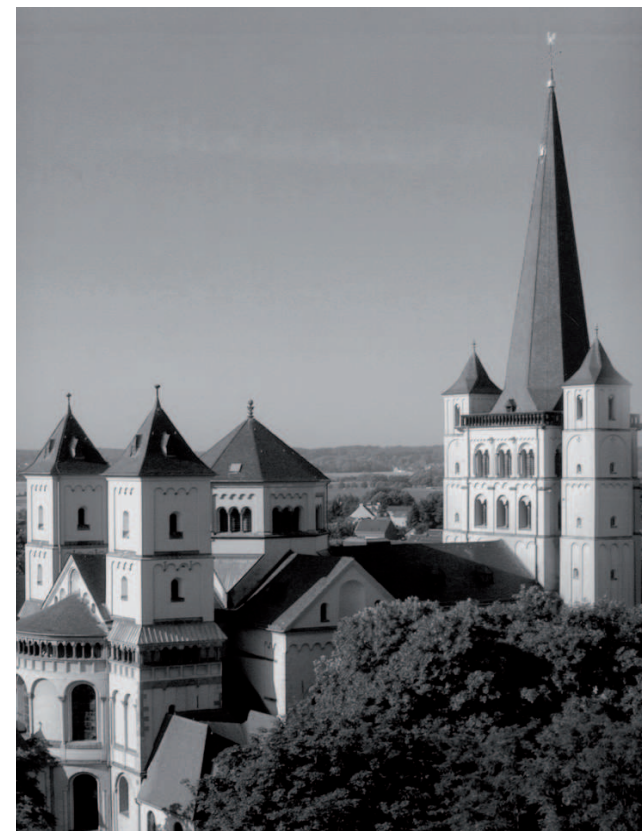
L'ancien établissement de travail et de redresse-

ment devint ensuite une clinique psychiatrique qui fut fermée en 1978.

Le Landschaftsverband Rheinland, l'autorité administrative de la Région Rhénanie du Nord Westphalie, après avoir restauré l'abbaye et lui avoir rendu son caractère, a installé dans les lieux un centre de conservation du patrimoine. Les bâtiments sont à nouveau dans le même état qu'ils étaient au départ des moines. L'Eglise Catholique continue à célébrer les messes dans l'ancienne abbatale Saint Nicolas Saint Médard comme c'était pour la première fois le cas il y a presque mille ans. Saint Nicolas Saint Médard prête également son cadre à des concerts très recherchés.

L'église abbatiale :

L'église primitive édifée lors de la fondation de l'abbaye fut reconstruite en pierre en 1048 grâce à un don important de la reine Richeza Cette église appelée église de Richeza fut agrandie et transformée en 1200 sur le modèle de Groß St. Martin à Cologne. En 1514 les voûtes romanes furent remplacées par des voûtes gothiques ornées de fresques. Les clés de voûte sont en bois sculpté. Elles représentent Saint Nicolas, la Vierge Marie et l'enfant Jésus. Autels, chapiteaux sculptures religieuses, monuments funéraires s'intègrent dans l'architecture romane classique et contribuent tout autant que l'orgue magnifique, les stalles du chœur, les confessionnaux et les peintures de l'époque baroque à la beauté de l'abbatiale. L'imposante tour ouest avec son clocher domine de ses 67 mètres de hauteur les autres cinq tours et la très belle toiture. A l'extérieur derrière le chœur sous l'abside se trouve une chapelle dédiée à la Vierge Marie avec une Pietà du 19e siècle



Abbaye de Brauweiler

Eglise Saint Nicolas et Saint Médard

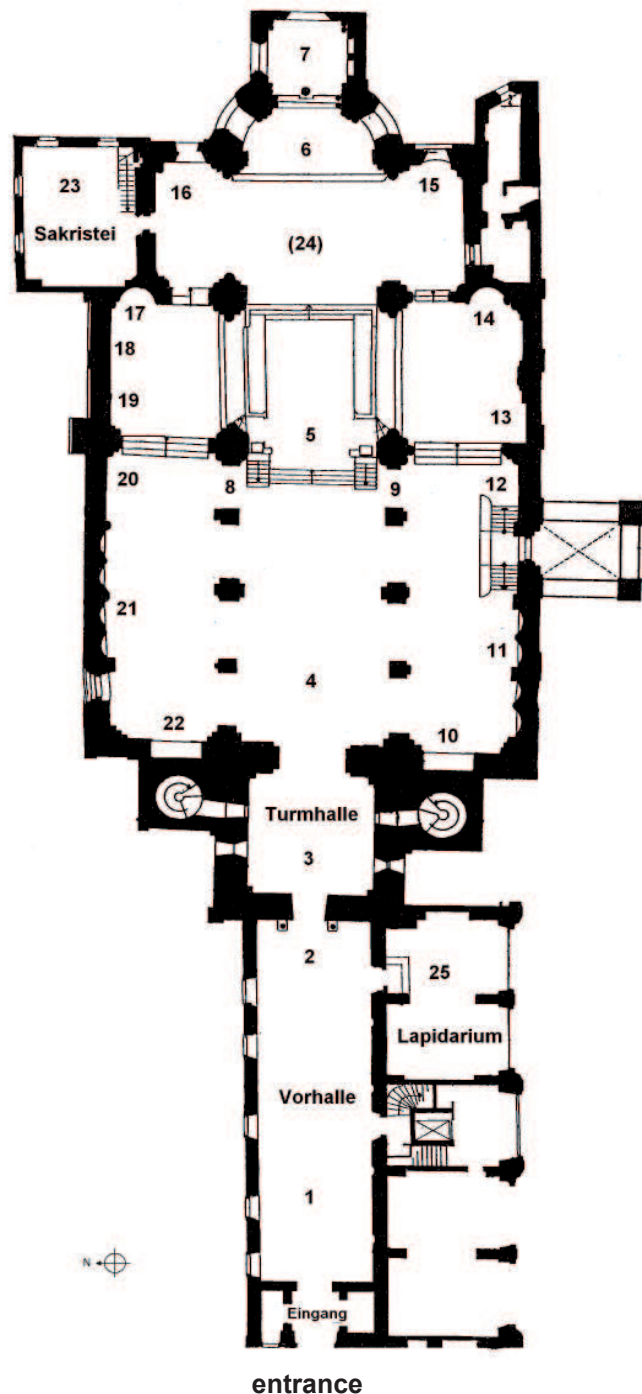
(Ancienne abbatale bénédictine)

Petit Guide

Katholische Kirchengemeinde St. Nikolaus
Mathildenstr. 20a 50259 Pulheim - Brauweiler
Telefon: 02234 82248
Email: st.nikolaus.brauweiler@t-online.de

Version française 2010v1

Plan de l'église abbatiale:



entrance

Légende:

1. Hall d'entrée : Il a été construit vers 1780 comme partie des bâtiments baroques (Prélature) de l'abbaye. Les statues de saints dans les niches sur les murs latéraux sont en terre cuite. La « Madone de Kevelaer » (fin 18e s.) se trouvait probablement dans l'ancienne Chapelle Saint Laurent existant à côté de l'abbatiale et qui a été détruite vers 1810.
2. Portail d'entrée de l'abbatiale : Style italien en partie du 12e s. Dans les niches se trouvent des reliefs représentant des chérubins, Saint Médard (à droite) et Saint Nicolas (à gauche). La statue monumentale en bois de Saint Nicolas dominant le portail date de 1491
3. Salle inférieure de la tour ouest : Le tableau datant de 1657 montre Ehrenfried et Mathilde fondateurs de l'abbaye et leurs 10 enfants. Ils sont avec le pape Benoît VIII, St. Médard et St. Nicolas et entourent St. Benoit le fondateur de l'ordre des bénédictins
4. La nef centrale : Sur les piliers se trouvent des peintures murales du 14e s (saints, annonce). Les arcs en plein cintre sont romans. Quelques arcades sont en trompe l'œil. Il y a des fenêtres au clair étage. La voûte gothique décorée de motifs en forme de fleurs date de 1514. La grande orgue qui date de 1715 env. a un buffet baroque et compte 21 registres.
5. L'Autel de célébration, le pupitre et les sièges pour les prêtres sont du 20e s. Derrière les stalles et l'enceinte du chœur toutes deux de l'époque baroque se trouve une deuxième orgue avec 10 registres.
6. Le Maître Autel de style roman du 12 e s. restauré en 1984 et le tabernacle se trouvent devant la seule colonne en marbre de l'église. Celle-ci est couronnée d'un chapiteau sculpté, représentant les quatre fleuves du paradis.
7. Chapelle dédiée à Saint Bernard, derrière l'abside, rajoutée au 12/13e s. En 1147 Bernard de Clairvaux a célébré la messe dans cette chapelle
8. La statue de Saint Nicolas (vers 1180), objet de pèlerinages dans les siècles passés, est probablement l'œuvre plastique en bois la plus vieille de Rhénanie.
9. La Madone de Brauweiler (15e s.) est un élément important du patrimoine culturel rhénan.
10. L'Ascension de Marie – le tableau est une peinture à l'huile réalisée pour le premier autel baroque de l'église (vers 1665) sur le modèle d'un tableau de Peter Paul Rubens.
11. Les Statues d'évêques faisaient à l'origine partie d'un Maître Autel baroque, qui a été enlevé à la fin du 19e s.
12. Monument funéraire de l'abbé Heinrich II Vridach (1401-1428). Murs appartenant en partie à l'église construite par Richeza (+ 1063). Les grilles en fer forgé qui séparent le chœur du reste de l'église datent de 1627.
13. Monument funéraire de l'Abbé Mathias Franken

(1709-1722).

14. Autel dédié à Saint Antoine (1552), Oeuvre importante du début de la Renaissance en pays Rhénan : L'hermite qui est à l'origine de la vie monastique, est entouré de quatre saintes. Les reliefs dans le bas de l'autel montrent Saint benoit et des évêques.
15. L'Autel dédié à Marie (vers 1180), construit pour la crypte, est une des œuvres principales de l'art roman dans la vallée du Rhin : Marie porte son fils roi; à ses côtés les saints patrons de l'abbatiale avec leur crosse d'évêque, Saint Nicolas et Saint Médard accompagnés de deux prophètes. A droite se trouve le monument funéraire du couple fondateur de l'abbatiale, Ehrenfried (+1034) et Mathilde (+1025). Dans le tympan de la porte à côté se trouve la statue de Mathilde (vers 1200).
16. Le tableau (peinture à l'huile) montre le martyr de Saint Laurent (vers 258) sous l'empereur romain Valérien. Au dessus de la porte d'entrée de la sacristie on voit la statue d'Ehrenfried (vers 1200).
17. L'Autel dédié à l'Archange Saint Michel (1561), de style Renaissance, montre une scène du jugement dernier : le Christ jugeant les hommes, l'Archange Saint Michel exécutant les jugements et les 12 saints.
18. Plaque tombale en laiton de l'Abbé Adam I de Herzogenrath (1467-1483)
19. Monument funéraire de l'Abbé Edmund Schmitz (1722-1731)
20. Monument funéraire de l'Abbé Arnold III apôtres. Sur le bas de l'autel se trouvent la Vierge Marie accompagnée de quatre Quad (1428-1458)
21. Trois confessionnaux de style baroque Aix la Chapelle Liège (vers 1725) : sur le médaillon du milieu Dieu le père, à gauche Saint Pierre, à droite Marie Madeleine.
22. Le Christ sur la Croix a été réalisé en grès blanc vers 1722/24 par le sculpteur Gabriel de Grupello de Neuss (1644 1730).
23. La sacristie (1669) possède un ameublement baroque de qualité ; le plafond est de style colonais ; les portraits d'Ehrenfried et de Mathilde ainsi que de plusieurs abbés de l'abbaye y sont exposés.
24. La crypte, située sous le chœur, a été inaugurée en 1051. Dans le mur ouest tombeau inutilisé de la reine de Pologne Richeza.
25. Le lapidaire possède des reliefs muraux extérieurs du 11e s.. Dans le lapidaire sont conservés les trésors de la paroisse : la « Bernhardskasel » (vêtement liturgique de St. Bernard), avec plusieurs objets liturgiques de grande valeur et un banc de communion de style baroque ; Le lapidaire se visite à l'occasion d'une visite guidée sur demande à la cure.
26. Les vitraux de l'église : Les plus anciens vitraux datent de 1902 (nef latérale nord et transept). Les autres vitraux plus récents (1965) sont l'œuvre de Franz Pauli avec comme sujet : dans le chœur la Sainte Famille, l'Abbaye avec les Saints Patrons de l'Abbaye et dans les nefs latérales des scènes de l'Ancien Testament.